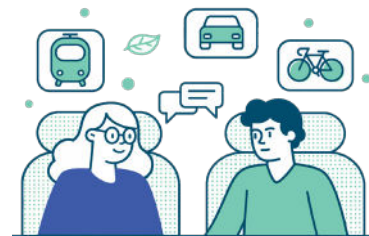


# Favoriser les mobilités durables et inclusives



Le transport est le premier poste d'émissions de gaz à effet de serre en France et génère d'importantes pollutions atmosphériques. Il est aussi un facteur majeur d'inégalités, tant le modèle du « tout voiture » fait reposer sur les ménages les plus éloignés des services de base et dont les budgets sont les plus contraints le poids de dépenses énergétiques qui vont croissantes.

Au carrefour de la question sociale et de la question écologique, l'Économie Sociale et Solidaire fait valoir une mobilité plus durable et inclusive. Les trajets en voiture peuvent aujourd'hui se partager grâce à des réseaux coopératifs de covoiturage (Mobicoop) ou d'autopartage et l'accès à la mobilité pour les personnes à mobilité réduite est facilité par de nombreuses associations.

La pratique du vélo et sa généralisation dépend quant à elle de centaines d'associations d'usagers et d'ateliers

de réparation implantés dans toute la région. Son usage professionnel à des fins logistiques se développe également de plus en plus avec des coopératives de livraison à vélo qui permettent de limiter la pollution atmosphérique dans les grands centres urbains tout en offrant une sécurité juridique à leurs travailleurs.

L'ESS se développe également désormais dans le transport maritime avec la coopérative Sailcoop qui propose une alternative au ferry très polluant sur certaines traversées ou Windcoop, qui a commencé en 2025 la construction de son premier cargo à voile pour le transport de marchandises.

Toutes ces structures se distinguent par une gouvernance démocratique qui rattache la question des mobilités aux besoins réels des territoires et de l'ensemble de leurs parties prenantes.



## En Pays de la Loire

**79** structures de l'ESS ayant des activités en lien avec la mobilité solidaire sont référencées sur Carteco, ce qui représente plus de **1 250** emplois

Source : Carteco, janvier 2026

Plus de **35 000** personnes ont bénéficié d'activités en lien avec la réparation de vélos en 2023

Source : Panorama 2023, l'Heureux Cyclage

Citiz compte **3 961** utilisateur·rices en région, dont **1 991** actif·ves pour **18 890** réservations sur Nantes et Angers en 2025

Source : Citiz Nantes et Angers, février 2026

**119** opérateurs mobilisés sur le champ de la mobilité solidaire à vocation d'insertion professionnelle

Source : Rapport sur la mobilité solidaire à vocation d'insertion professionnelle en Pays de la Loire, Etat et CEREMA, mars 2024

Avec l'appui d'ESS France. Illustrations : Atelier Leslie Dumont et CLEO studio



## Les portraits

### Une mobilité plus inclusive

#### Carbur'Péra - Le Mans

Carbur'Péra est née de la fusion en 2017 de deux associations : Carbur'Emploi créée en 2000 et La Piste Educative Routière d'Arnage (PERA) créée en 1994. Ces deux associations travaillaient ensemble depuis de nombreuses années lors des sessions de formation à la conduite d'un vélo ou d'un cyclomoteur. C'est donc logiquement qu'elles se sont regroupées pour étendre leurs champs d'actions et permettre une prise en charge globale de leurs utilisateurs sur la thématique mobilité.

L'association Carbur'Péra œuvre désormais pour faciliter la mobilité pour tous et toutes afin de favoriser l'accès à l'emploi et sensibiliser tous les publics à la sécurité routière sur tout le département de la Sarthe.

Pour cela, Carbur'Péra propose plusieurs activités : une plateforme mobilité, la location solidaire de véhicules, un garage solidaire, une auto-école sociale pour permis cyclomoteur et permis B et différentes formations (actions de prévention routière, cours de code, prévention des risques...).

 [En savoir plus sur Carbur'Péra](#)

Découvrez d'autres structures ESS de la mobilité :

[Titi Floris](#), [Solidarauto](#), [Vélo pour Tous](#), [Place au Vélo](#), [Atelier Recycle](#), [ESNOV](#), [Vista](#), [Group'à velo](#), [ODDAS Vendée](#), [Mobicoop](#), [Sailcoop](#), [Windcoop...](#)

Voir d'autres acteurs sur [Carteco](#)





# Les réseaux structurants

## Collectif Vélo

Créé en 2021 par 18 associations fondatrices, le Collectif Vélo Pays de la Loire en rassemble aujourd'hui 31 sur la région qui partagent l'objectif que chacune et chacun puissent se déplacer à vélo en sécurité, comme moyen alternatif à la voiture et complémentaire des transports en commun et des autres modes actifs. Le collectif accompagne les collectivités pour qu'elles déploient des politiques cyclables ambitieuses fondées sur les besoins des cyclistes.



[Site Collectif Vélo](#)

## Mob'in

Mob'in Pays de la Loire s'est constitué en 2022 pour fédérer 18 acteurs régionaux de la mobilité solidaire, inclusive et durable : garages solidaires, plateformes de mobilité, auto-écoles sociales... En tant que tête de réseau, il anime des groupes de travail thématiques et des espaces d'échanges entre professionnels pour mutualiser les pratiques, faire émerger des solutions nouvelles et renforcer la qualité des services proposés aux publics.



[Site Mob'in et Onygo](#)

## Agil'ESS

Le réseau Agil'ESS agit dans le but de rassembler et d'œuvrer pour le développement et la professionnalisation des garages et loueurs solidaires qui interviennent en faveur de la mobilité pour tous. Les garages et loueurs sociaux et solidaires sont une réponse concrète face au chômage et l'isolement géographique et social. Ils ont pour point commun leur métier : la location, l'entretien et la réparation et/ou la vente de véhicules pour des publics en difficulté.



[Site Agil'ESS](#)

## L'Heureux Cyclage

L'Heureux Cyclage fédère en France plus de 180 associations qui animent des ateliers vélo participatifs et solidaires. Ces ateliers ont pour objectif la promotion active du vélo, basée sur le réemploi de vélos inutilisés et l'apprentissage de la mécanique. Les membres du réseau signent une charte qui définit leur activité. L'Heureux Cyclage coordonne les échanges d'expériences entre ces ateliers pour développer l'usage du vélo sur tout le territoire.



[Site L'Heureux Cyclage](#)

Lutte contre les précarités

## Le premier réseau d'autopartage en France

### Citiz - Nantes et Angers

Citiz est le premier réseau coopératif d'autopartage en France, offrant des solutions de mobilité flexibles, écologiques et économiques. Présent dans plus de 250 communes et 130 gares, le service met à disposition près de 2 700 véhicules en libre-service, accessibles 24h/24. Grâce à une application mobile ou un site web, les utilisateurs peuvent réserver des véhicules pour des durées variables, avec des tarifs incluant l'assurance et le carburant.

Cette approche permet une alternative pratique à la voiture individuelle et contribue à la réduction de l'empreinte carbone et de la place de la voiture dans les villes. Une voiture en autopartage remplace jusqu'à 8 voitures individuelles et libère jusqu'à 3 places de stationnement. Fort de plus de 20 ans d'expérience et d'un solide ancrage territorial, Citiz rassemble plus de 120 000 utilisateurs et s'inscrit comme un acteur majeur dans la promotion d'une mobilité durable.

[En savoir plus sur Citiz](#)

## Une coopérative de logistique à vélo

### Toutenvélo - Nantes

Toutenvélo est une société coopérative et participative (SCOP) de cyclologistique née à Rennes en 2012 et aujourd'hui présente dans 8 villes métropolitaines, dont Nantes. Spécialisée dans la logistique du dernier kilomètre grâce à des solutions de transport à vélo, la coopérative propose la livraison de colis, la collecte de déchets (biodéchets, verre, cartons, etc), le transport de marchandises, les déménagements intra-urbains, ainsi que la fabrication et la vente de vélos-cargo.

Cette solution de transport est non seulement démocratique puisque les coursiers sont les sociétaires de la coopérative, mais aussi écologique puisqu'elle permet de décarboner et dépolluer la logistique du dernier kilomètre en centre-ville, principalement assurée par des camions et des véhicules polluants.

[En savoir plus sur Toutenvélo](#)

## L'accès au vélo pour toutes et tous

### Vélo-Égax - Clisson, Angers, La Roche-sur-Yon

Le vélo est un moyen de transport peu coûteux, qui contribue à l'inclusion, à l'émancipation et à la lutte contre la précarité. Pour permettre le développement de son usage, le programme Vélo-Égax accompagne les personnes en situation de précarité en agissant sur 3 leviers essentiels pour rendre le choix du vélo possible : l'apprentissage de la conduite à vélo, l'aide et l'initiation à la mécanique vélo et l'acquisition d'un vélo afin de faciliter leurs déplacements. En Pays de la Loire, 3 associations portent le programme : la Solid (pour les bénéficiaires de Nantes Métropole, Sèvre & Loire, Sèvre & Maine et Sèvremoine), Afodil (pour l'Agglomération d'Angers Loire Métropole, Saumur Val de Loire) et le Centre Vélo (pour tout le département de la Vendée).

Les bénéficiaires n'ont aucun frais à payer pour profiter des cours de vélo, d'un cours de mécanique et d'un accompagnement personnalisé. Un vélo prêt-à-rouler peut également leur être remis gratuitement.

[En savoir plus sur Vélo-Égax](#)



**cress**

Chambre Régionale de l'Économie Sociale et Solidaire des Pays de la Loire