

Produire ensemble les énergies de demain



Notre système économique repose encore pour l'essentiel sur la production et la consommation massive d'énergies fossiles non renouvelables, responsables des catastrophes climatiques actuelles et à venir.

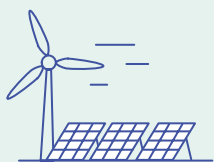
Des réponses à cette problématique sont apportées par les entreprises de l'ESS, au premier rang desquelles se trouvent des coopératives et associations de citoyen-nes, travaillant de concert avec les collectivités, les établissements publics, les bailleurs et divers acteurs privés en vue de produire des énergies renouvelables et faiblement émettrices de gaz à effet de serre sur leur territoire. On y trouve en grande majorité des centrales photovoltaïques, mais aussi des projets éoliens, hydroélectriques, des chaufferies au bois, ou encore des projets de méthanisation.

Ces communautés répondent chacune aux besoins d'autonomie énergétique sur des territoires, qu'ils soient urbains ou ruraux. Certains peuvent être isolés ou tout simplement mal équipés en infrastructures énergétiques, avec des retombées économiques et sociales très positives.

L'ESS comprend dans ce domaine un important fournisseur coopératif et décentralisé d'énergie verte, Enercoop, qui permet aux communautés citoyennes de vendre leurs énergies produites. L'ensemble de ces communautés énergétiques s'inscrit donc dans un écosystème qui donne à la filière énergétique les atouts dont elle pourrait disposer demain : une filière décentralisée et démocratisée.



En Pays de la Loire



En Pays de la Loire, **70 %** des projets sont financés par des actionnaires citoyens et **30 %** par les collectivités

Source : site Internet Alisée

8 600 client·es Enercoop PDL

Source : site Internet Enercoop Pays de la Loire

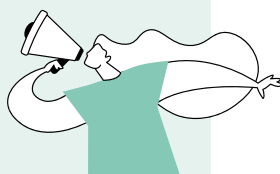
57 projets citoyens d'énergies renouvelables labellisés en Pays de la Loire, dont **19** vendent leur énergie à Enercoop

Source : site Internet Energie partagée Pays de la Loire

En 2026, **73** projets citoyens sont en exploitation en Pays de la Loire, **120** autres sont en cours de développement

Source : site Internet RECIT Pays de la Loire

Avec l'appui d'ESS France. Illustrations : Atelier Leslie Dumont et CLEO studio



Les portraits

L'électricité coopérative au service des territoires

Enercoop Pays de la Loire

Nées au début des années 2000 dans un contexte d'ouverture du marché de l'électricité et d'urgence climatique, les coopératives Enercoop proposent une alternative citoyenne au modèle énergétique dominant. Organisées en réseau, elles fournissent une électricité 100 % renouvelable, achetée directement à des producteurs locaux, tout en favorisant le développement de nouvelles installations grâce notamment à l'épargne solidaire. Leur modèle repose sur une gouvernance démocratique, associant sociétaires, consommateur·rices et producteur·rices.

Enercoop répond ainsi à un double besoin : accélérer la transition énergétique et redonner aux citoyen-nes un pouvoir d'agir sur leur consommation. Aujourd'hui, Enercoop Pays de la Loire compte 8 600 client·es et accompagne la relocalisation de l'énergie, en soutenant des projets ancrés dans les territoires et portés par des acteurs de l'ESS.



En savoir plus

Découvrez d'autres structures ESS du secteur :

[Elise 85](#), [Mayenne Bois Énergie](#), [Synergies](#), [Inti Énergies Solidaires...](#)





Les réseaux structurants

RÉCIT

RÉCIT fédère en Pays de la Loire plus de 120 structures engagées dans les énergies renouvelables citoyennes. L'association accompagne et sensibilise citoyen-nes, collectivités et entreprises pour une transition énergétique participative. Par une approche d'éducation populaire, elle favorise la réappropriation de la question énergétique et le développement de projets locaux durables et collectifs via une mobilisation de l'épargne locale.



 [Site RÉCIT](#)

RÉSEAU CLER

Le réseau Cler s'engage à promouvoir et à accélérer une transition énergétique juste et ambitieuse, œuvrant pour une société durable et attentive à la protection des personnes et de l'environnement contre les défis du changement climatique. Il fédère 300 associations, collectivités et entreprises pour défendre un modèle de transition territoriale, en promouvant notamment l'efficacité énergétique, la sobriété, les énergies renouvelables, la lutte contre la précarité énergétique...



 [Site Réseau CLER](#)

NÉGAWATT

L'association négaWatt fédère expert-es et structures engagées dans la transition énergétique. Elle élabore des scénarios et analyses pour éclairer les décisions publiques et privées, en faveur de systèmes sobres, efficaces et fondés sur les énergies renouvelables. Par ses travaux, ses outils et ses actions de diffusion, elle structure les dynamiques collectives et les coopérations entre structures, alimente le débat public et accompagne l'évolution des stratégies territoriales.



 [Site NégaWatt](#)

OBSERVATOIRE TÉO

TEO est l'observatoire de la transition écologique des Pays de la Loire créé en 2018. Son rôle est de mettre à disposition une base solide d'indicateurs et de ressources sur la transition écologique afin d'aider les acteurs territoriaux dans leurs exercices de planification, ainsi qu'à la définition et au suivi de leurs actions. S'il n'est pas à proprement parlé un réseau, TEO est un acteur incontournable de la connaissance au service des transitions.



 [Site TEO](#)

Lutte contre les précarités

L'énergie solaire portée par les citoyens

Cowatt - Pays de la Loire

Créé en 2017, CoWatt est né d'une conviction simple : les citoyen-nes peuvent devenir acteurs de la transition énergétique. Face aux difficultés de financer et de développer de petites centrales solaires locales, des collectifs d'habitants ont uni leurs forces pour créer un outil coopératif capable de porter des projets photovoltaïques sur les toitures de collectivités, d'entreprises ou d'associations. Aujourd'hui, CoWatt rassemble plus de 1 100 sociétaires et compte 25 centrales solaires en exploitation dans la région. Au-delà de la production d'électricité renouvelable, la démarche défend une énergie locale, partagée et gouvernée collectivement. En accompagnant les habitants dans le financement, la gestion et le développement des projets, CoWatt montre qu'une transition énergétique citoyenne, concrète et ancrée dans les territoires est possible.

 [En savoir plus](#)

L'éolien citoyen prend son envol

Vents citoyens - Saint-Hilaire-du-Maine (53)

Née en 2014 autour d'un collectif d'habitant-es mayennais-es, l'association Vents Citoyens défend une idée forte : permettre aux citoyen-nes de participer directement à la production d'énergies renouvelables sur leur territoire. À l'origine du premier parc éolien citoyen de la Mayenne, à Saint-Hilaire-du-Maine, elle a mobilisé plus de 350 personnes, des collectivités et des partenaires locaux pour financer 25 % du projet. Mis en service en 2021, le parc de quatre éoliennes produit l'équivalent de la moitié de la consommation électrique résidentielle du Pays de l'Ernée. Au-delà de l'investissement citoyen, Vents Citoyens agit aussi pour sensibiliser aux enjeux de sobriété énergétique et développer de nouveaux projets éoliens et photovoltaïques locaux, dans une logique coopérative et démocratique.

 [En savoir plus](#)

La transition énergétique comme levier de solidarité

Alisée - Loire-Atlantique et Maine-et-Loire

Créée en 1991 en Pays de la Loire, l'association Alisée agit pour rendre la transition énergétique accessible à tous, en particulier aux ménages les plus fragiles. Face à la hausse des coûts de l'énergie et aux difficultés rencontrées par de nombreux foyers pour se chauffer ou se loger dignement, elle accompagne habitant-es, collectivités et travailleur-euses sociaux-les autour des enjeux de précarité énergétique.

L'association mène des actions de sensibilisation aux écogestes, réalise des visites à domicile et développe des outils pédagogiques pour aider les ménages à réduire leurs consommations sans dégrader leur confort de vie.

Présente sur plusieurs territoires de la région, Alisée défend une transition énergétique à la fois écologique et solidaire, où les économies d'énergie deviennent aussi un levier de justice sociale et d'émancipation pour les habitant-es.

 [En savoir plus](#)



cress

Chambre Régionale de l'Économie Sociale et Solidaire des Pays de la Loire