

# ZOOM

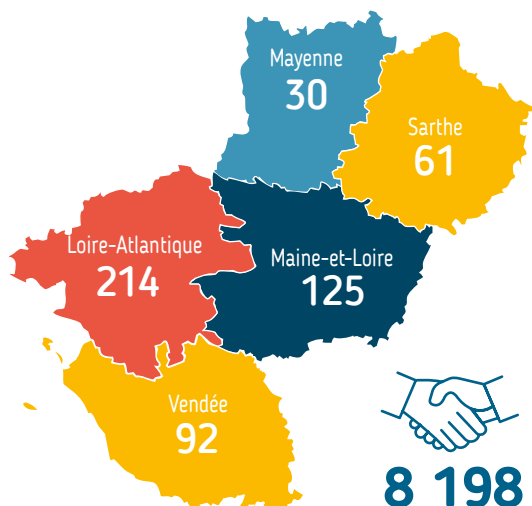
## Mutuelles

### EN PAYS DE LA LOIRE



**522**  
MUTUELLES

- Moins de 50 mutuelles
- Entre 50 et 100 mutuelles
- Entre 100 et 200 mutuelles
- Plus de 200 mutuelles



**8 198**  
EMPLOIS

### LES DIFFÉRENCES ENTRE LES MUTUELLES DE SANTÉ ET LES MUTUELLES D'ASSURANCE

#### MUTUELLES DE SANTÉ

Elles sont issues des sociétés de secours mutuel du 19<sup>e</sup> siècle.



ORIGINES

Elles couvrent les personnes en cas de maladie ou d'accident.



OBJET

Elles ont des activités en complément de l'assurance sociale obligatoire : prise en charge du ticket modérateur, tiers payant, actions de prévention, gestion d'établissements sanitaires.



ACTIVITÉS

#### MUTUELLES D'ASSURANCE

Elles se sont formées à l'initiative de groupes sociaux professionnels qui souhaitent garantir les risques de leurs sociétaires, qui sont donc à la fois assurés et assureurs.

Les sociétés d'assurance mutuelles ont un objet non commercial. Elles sont constituées pour assurer les risques apportés par leurs sociétaires.

Elles transposent dans le domaine de la garantie des biens et des patrimoines (automobile, habitation, vie, prévoyance) les valeurs et les principes démocratiques de fonctionnement du secteur mutualiste.

### C'EST QUOI UNE MUTUELLE ?



Une mutuelle est un groupement volontaire de personnes ayant pour finalité de **répartir collectivement les coûts de la prévention et de la réparation des risques** auxquels elles sont soumises.

**C'est un organisme à but non lucratif**, qui opère donc dans les secteurs de la prévoyance et de l'assurance.



La solidarité est au cœur des principes mutualistes. Ainsi, **les cotisations sont forfaitaires ou redistributrices** (proportionnelles aux revenus) et non pas établies en fonction des risques propres à l'assuré, comme dans le modèle assurantiel.



**Les excédents réalisés sont utilisés au profit des adhérents** et **les principales décisions sont prises par les adhérents eux-mêmes**, lors de l'assemblée générale.



Deux types d'entreprises peuvent prendre la forme d'une mutuelle :

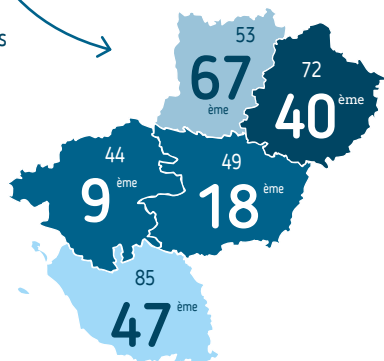
- les **mutuelles de santé**, qui relèvent du code de la mutualité
- les **sociétés d'assurances mutuelles**, qui relèvent du code des assurances.

*Point de vigilance : certaines complémentaires santé sont communément appelées "mutuelles", terme qui ne peut être utilisé que par les organismes régis par le Code de la Mutualité. Pour s'y retrouver plus facilement, la Mutualité Française a développé le moteur de recherche : [www.unevraiemutuelle.fr](http://www.unevraiemutuelle.fr).*

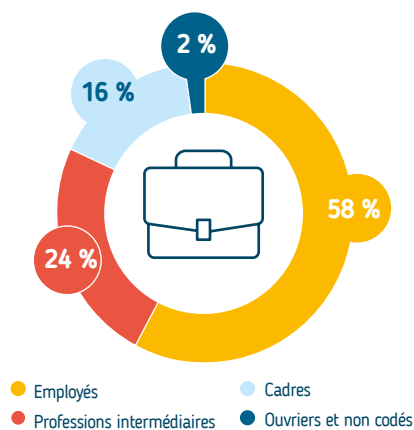
# L'EMPLOI MUTUALISTE EN PAYS DE LA LOIRE



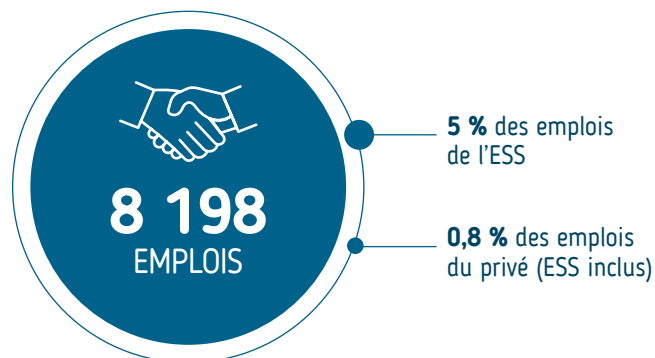
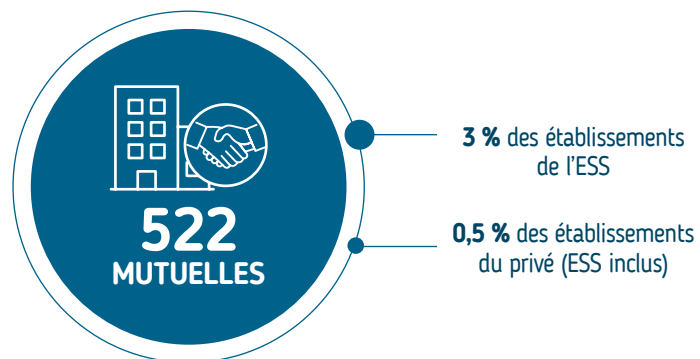
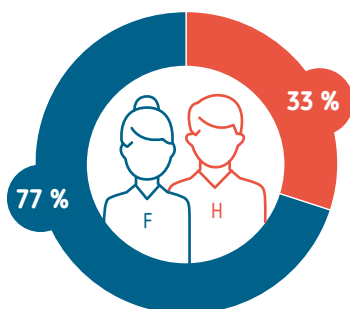
Classement des départements français en nombre d'emplois mutualistes



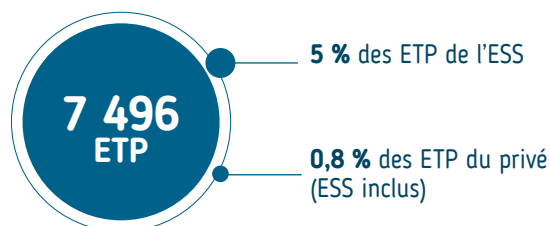
Répartition du nombre d'emplois par catégorie socio-professionnelle



Répartition du nombre d'emplois par sexe



soit **15,7 salarié.es** en moyenne par établissement



soit **14,4 ETP** en moyenne par établissement



## LES MUTUELLES DE SANTÉ EN PAYS DE LA LOIRE

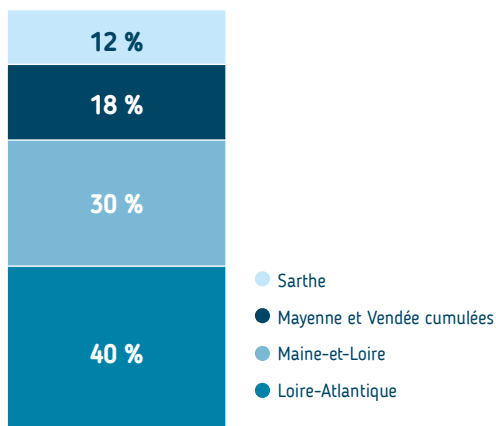


**MUTUELLES DIFFÉRENTES**, régies par le Code de la Mutualité, sont présentes en Pays de la Loire.



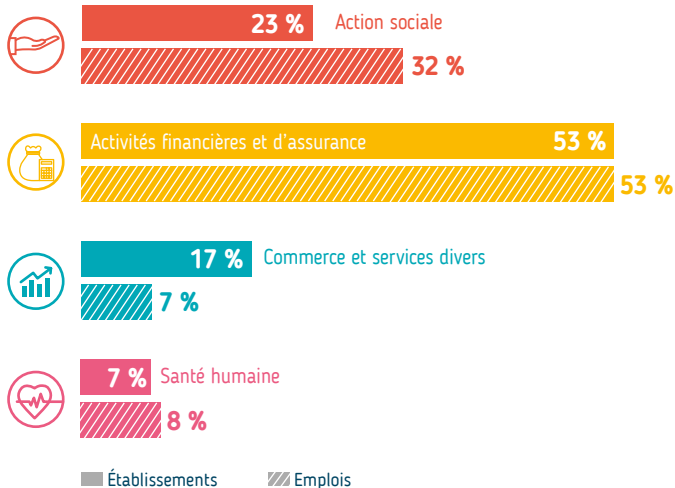
**1 HABITANT SUR 2** des Pays de la Loire est adhérent d'une mutuelle de santé ligérienne.

# L'EMPLOI DANS LES MUTUELLES : UNE CONCENTRATION DANS LES ÉTABLISSEMENTS DE GRANDE TAILLE



**40 % des emplois dans les mutuelles de la région sont répartis sur l'ensemble de la Loire-Atlantique.** Ce département concentre 41 % des établissements mutualistes. Le poids de Nantes Métropole est loin d'être négligeable puisque l'agglomération regroupe 82 % des emplois mutualistes en Loire-Atlantique (66 % des établissements). En Maine-et-Loire, la concentration sur Angers Loire Métropole est encore plus importante : 87 % des emplois du département et 66 % des établissements. **Mais c'est en Sarthe que l'on observe la concentration urbaine la plus forte : 97 % des emplois mutualistes sarthois se situent sur Le Mans Métropole (74 % des établissements).**

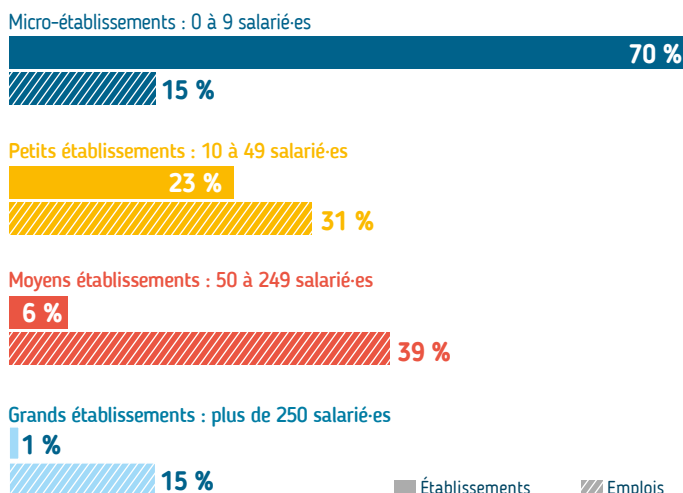
Encore plus que pour les autres statuts juridiques, on observe donc une très forte concentration des activités mutualistes sur des zones denses. Cela s'explique par la présence sur ces territoires de sièges de mutuelles concentrant un très grand nombre d'emplois. Bien que les activités mutualistes soient présentes dans des territoires denses (plutôt urbains), il convient de souligner que les mutuelles maillent aussi les autres territoires grâce à une offre de proximité (établissements de petite taille).



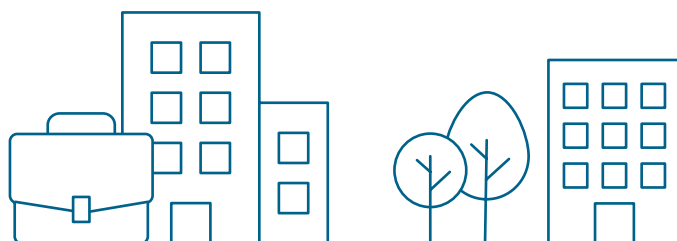
Les mutuelles peuvent relever du code de la Mutualité ou du code de l'Assurance selon leur activité : santé ou assurance. Sans surprise, **on trouve donc plus de la moitié (53 %) des établissements et des emplois dans le secteur des activités financières et d'assurance.**

Viennent ensuite les secteurs de l'action sociale et de la santé humaine qui représentent 30 % des établissements et 40 % des emplois.

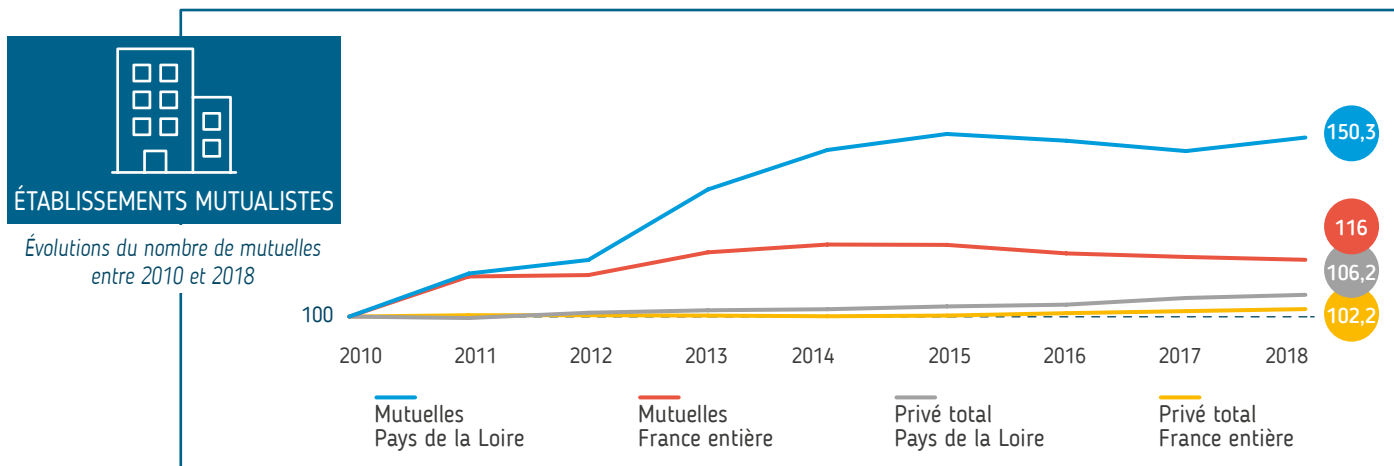
Puis les catégories commerce et services divers qui concentrent 17 % des établissements et 7 % des emplois. On y retrouve des magasins d'optique, des opticiens mutualistes, des cabinets dentaires, d'audioprothésistes, etc. Ce sont donc plutôt de petits établissements employeurs.



Comme vu précédemment, **de nombreux établissements mutualistes maillent les territoires ligériens.** De petite taille (moins de 10 salarié-es), ils représentent 70 % des établissements et 15 % de l'emploi. Les établissements de plus de 50 salarié-es sont relativement peu nombreux (moins de 40 en Pays de la Loire) mais concentrent plus de la moitié des emplois (54 %). **L'emploi mutualiste est donc bien concentré dans des établissements de taille importante, notamment des sièges sociaux.**

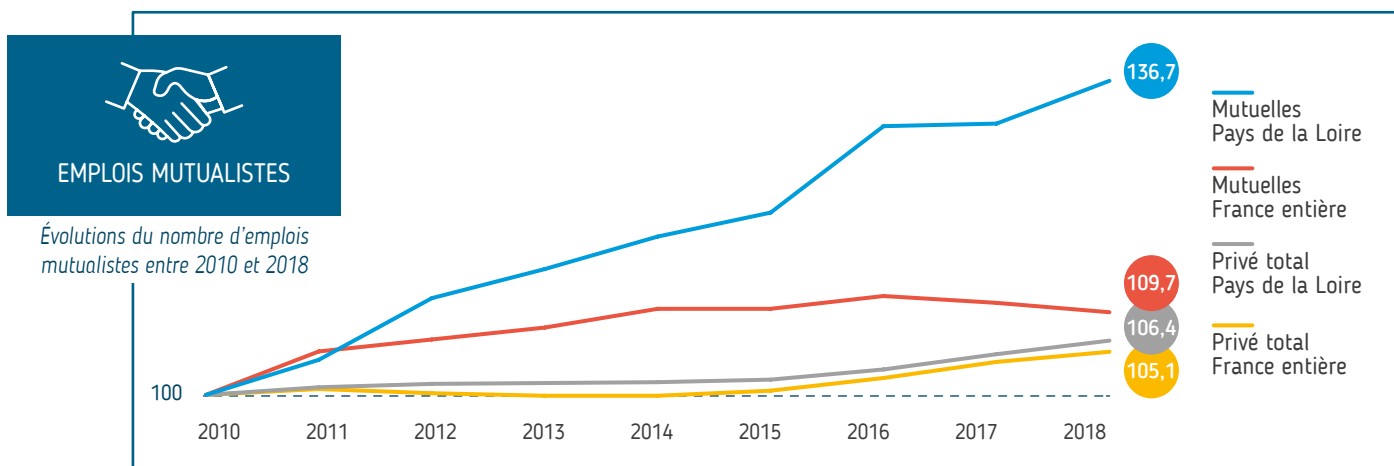


# UNE FORTE CROISSANCE DU SECTEUR MUTUALISTE ENTRE 2010 ET 2018



Entre 2010 et 2018, au national (+ 16 %) et plus encore en Pays de la Loire (+ 50,3 %), **le secteur mutualiste a connu une forte croissance de ses établissements**. Le secteur privé (ESS inclus) a également évolué positivement sur la période mais dans une moindre mesure (+ 6,2 % en Pays de la Loire et + 2,2 % au national). En Pays de la Loire, on observe **une très forte croissance entre**

**2012 et 2015 : + 30 % d'établissements mutualistes sur ces trois années**. Au national, sur la même période, on observe également une hausse (8 %). Puis les courbes stagnent et baissent légèrement jusqu'en 2017 (- 3 % en Pays de la Loire comme au national). Si la courbe au national semble poursuivre sa quasi-stagnation, celle des Pays de la Loire connaît une nouvelle dynamique positive en 2018.



Concernant les emplois mutualistes, **les courbes sont comparables à celles des établissements : + 36,7 % d'emplois mutualistes en Pays de la Loire** (+ 9,7 % au national) et 6,4 % d'emplois dans le privé, ESS inclus (+ 5,1 % au national).

Sur la période 2012-2015, pendant laquelle le nombre d'établissements mutualistes a largement crû, **le nombre d'emplois a également augmenté mais moins fortement : + 9 % en Pays de la Loire et + 3 % au national**.

Sur le territoire ligérien, **c'est entre 2015 et 2016 qu'on observe la plus nette progression : + 8 % d'emplois dans les mutuelles** en une seule année. Cela s'explique par la création d'un établissement mutualiste en 2015 très pourvoyeur d'emplois. Si 2017 est marquée par une stagnation en Pays de la Loire, la croissance des emplois est repartie en 2018. A l'inverse, au national, on observe une baisse du nombre d'emplois depuis 2016 (- 2 %) alors que dans le privé (ESS inclus), l'emploi est en croissance depuis 2015, au national comme en région.

Source : Observatoire de l'ESS - CRESS des Pays de la Loire, d'après URSSAF-Accoss 2008-2018

## EN PAYS DE LA LOIRE 2008-2018

**NOMBRE D'ÉTABLISSEMENTS PRIVÉS (ESS INCLUS) 2010 - 2018**

**+ 6,2 %**

**NOMBRE DE MUTUELLES**

**+ 56,3 %**

**NOMBRE D'EMPLOIS MUTUALISTES**

**+ 58,1 %**

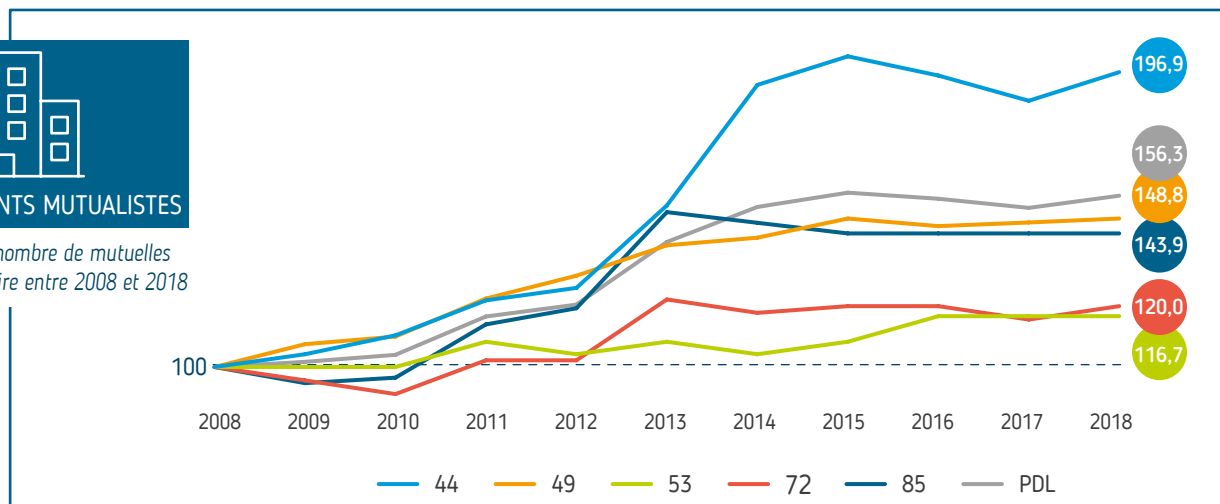
**ÉTABLISSEMENTS ET EMPLOI DANS LA SANTÉ HUMAINE**



# LA LOIRE-ATLANTIQUE, MOTEUR RÉGIONAL DE LA CROISSANCE MUTUALISTE



Évolutions du nombre de mutuelles en Pays de la Loire entre 2008 et 2018



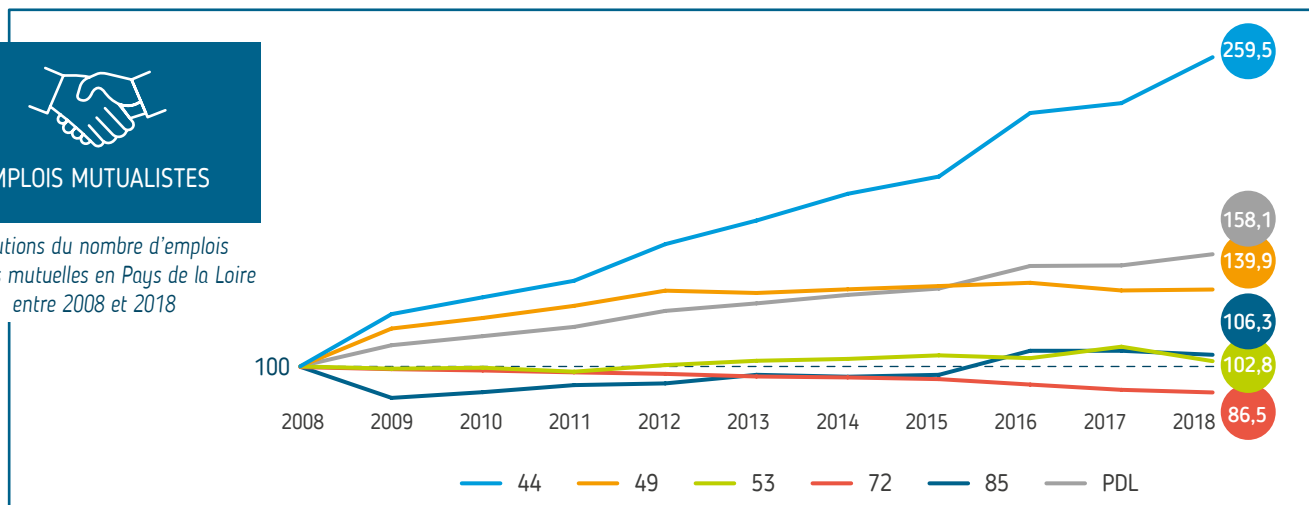
Au niveau régional, disposant de données sur une période plus longue, nous sommes en capacité d'analyser la conjoncture dès la crise économique de 2008.

Ainsi, **de 2008 à 2018, la croissance des établissements mutualistes en Pays de la Loire est forte (+ 56,3 %)**. Tous les départements ligériens contribuent à cette croissance avec

+ 16,7 % en Mayenne, + 20 % en Sarthe, + 43,9 % en Vendée, + 48,8 % en Maine-et-Loire et + 96,9 % en Loire-Atlantique. Sur la fin de la période (2016-2018), dans tous les départements, on observe une stagnation, voire une légère hausse. Les premiers chiffres de 2019 confirment cette situation et montrent même une forte hausse du nombre d'établissements mutualistes en Vendée.



Évolutions du nombre d'emplois dans les mutuelles en Pays de la Loire entre 2008 et 2018



**Côté emplois, en Pays de la Loire, entre 2008 et 2018, l'évolution est globalement très positive (+ 58,1 %)** mais on observe d'importantes disparités selon les départements.

**La Loire-Atlantique est le département qui connaît la progression d'effectifs mutualistes la plus forte : + 2 344 emplois (+ 159 %) en 10 ans.** Cette hausse des mutuelles du département contribue pour environ un cinquième de l'augmentation totale du nombre de salarié.e.s dans l'ESS au niveau régional. La hausse est particulièrement forte en 2016 avec la création d'un important centre de santé mutualiste.

Dans le Maine-et-Loire, la croissance sur la période est forte aussi (+ 39,9 %) mais les effectifs sont plutôt en stagnation depuis 2012.

La Vendée, quant à elle, a connu une forte baisse de ses effectifs

mutualistes entre 2008 et 2009 : - 16 % mais a connu depuis une croissance lente (avec un pic en 2016). En 2018, elle compte + 6,3 % d'emplois mutualistes supplémentaires par rapport à 2008.




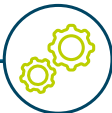


















En Mayenne, les mutuelles se développent dans une moindre mesure ces dix dernières années : + 2,8 % d'emplois entre 2008 et 2018 et une croissance sur la période plutôt stable malgré un bond (+ 6 %) en 2017 atténué par une évolution négative depuis (- 7 %). Les premiers chiffres de 2019 semblent néanmoins montrer une nouvelle croissance.

La Sarthe est le seul département montrant une évolution négative sur la période (- 13,5 %) : cette baisse est continue et stable depuis 2008. Les premiers chiffres de 2019 semblent poursuivre cette tendance.

# ÉVOLUTIONS DÉPARTEMENTALES DE LA CONJONCTURE PAR SECTEUR D'ACTIVITÉ



## ÉTABLISSEMENTS MUTUALISTES

Évolution du nombre d'établissements employeurs 2008-2018				
	Action sociale	Activités financières et d'assurance	Santé humaine	Services divers
Loire-Atlantique	 91,4 %	 40 %	s	s
Maine-et-Loire	 107,7 %	 34,4 %	 - 12,5 %	 0 %
Mayenne	-	 20 %	 25 %	 0 %
Sarthe	s	 19,4 %	s	 30 %
Vendée	s	 18,8 %	 125 %	 62 %
Pays de la Loire	 72,2 %	 29,4 %	 94,4 %	 82 %




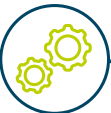


















s : secret statistique / - : pas de données

Les secteurs d'activité « Enseignement » et « Non classés ailleurs » n'apparaissent pas dans ce tableau car l'ensemble des territoires sont concernés par le secret statistique.

Source : Observatoire de l'ESS - CRESS des Pays de la Loire, d'après URSSAF-Accoss 2008-2018



**EMPLOIS MUTUALISTES**

Évolution du nombre de salarié-es 2008-2018				
	Action sociale	Activités financières et d'assurance	Santé humaine	Services divers
Loire-Atlantique	 105,1 %	 115,1 %	s	s
Maine-et-Loire	 41,7 %	 94,5 %	 6,4 %	 - 30,1 %
Mayenne	-	 7,8 %	 - 31,1 %	 - 2,9 %
Sarthe	s	 - 19,2 %	s	 17,5 %
Vendée	s	 - 6,4 %	 11,4 %	 31,7 %
Pays de la Loire	 71 %	 41,9 %	 137 %	 36,9 %

s : secret statistique / - : pas de données

Les secteurs d'activité « Enseignement » et « Non classés ailleurs » n'apparaissent pas dans ce tableau car l'ensemble des territoires sont concernés par le secret statistique.

Source : Observatoire de l'ESS - CRESS des Pays de la Loire, d'après URSSAF-Accoss 2008-2018





## ÂGE DE LA MUTUELLE

74 ANS

## SECTEUR D'ACTIVITÉ

ASSURANCES  
ET PLUSLieu d'activité  
La Roche-sur-Yon

25 000  
ADHÉRENTS  
soit 25 000 personnes  
protégées par la mutuelle

## EMPLOIS (2020)

10  
SALARIÉ.E.S

”

Promouvoir  
un modèle  
économique  
non lucratif,  
responsable  
et solidaire  
au service  
du plus  
grand nombre

”

## QUELQUES EXEMPLES D'ACTIVITÉS

La MGEN 85 se définit comme un acteur global de santé avec des activités diversifiées :

- **Gestion, par délégation de service public, de la sécurité sociale (régime obligatoire) des personnels de certains ministères** (Education nationale, Ministère de la Transition écologique et solidaire... etc.)
- **Gestion du Régime Complémentaire en santé - prévoyance**
- **Action sociale** : mise en place de prestations dans différents secteurs comme le handicap, la dépendance ou encore l'orphelinat, aide à des adhérents en difficulté, etc.
- **Actions de prévention** : auprès de leurs assurés (ex : sur la vaccination, le mois sans tabac, etc.), auprès de leurs adhérents (ex : sur les AVC, etc.) et auprès de publics spécifiques (ex : prévention des chutes auprès des personnes âgées, lutte contre le VIH auprès des jeunes, etc.)
- La MGEN, c'est aussi la **gestion d'établissements sanitaires et médico-sociaux** (ex : la Chimotaie à Cugand : établissement de soins de suite de rééducation et de réadaptation - 113 lits - et EHPAD - 83 places).

## UN IMPACT POSITIF

De par ses activités, la MGEN 85 souhaite assurer le bien-être de ses adhérents avec un objectif : les accompagner tout au long de leur vie. Ainsi, l'axe de prévention est tout aussi important pour la structure que celui lié au remboursement des soins.



## ET MAINTENANT ?

Dans un contexte de plus en plus concurrentiel, l'enjeu pour la mutuelle est de convaincre et de mettre en avant ses valeurs de solidarité (ex : cotisation selon son revenu, etc.), afin de se différencier de ses concurrents.

## LE RÉSEAU DES OBSERVATOIRES DE L'ÉCONOMIE SOCIALE ET SOLIDAIRE

L'Observatoire régional de l'ESS de la CRESS des Pays de la Loire fait partie du dispositif de mesure et d'observation de l'ESS en France et dans les régions, réseau de compétences et d'expertises mis en place par les CRESS et le CNCRESS. Lieux de convergence et de mutualisation des travaux sur l'ESS, les Observatoires de l'ESS s'appuient sur une méthodologie homogène, scientifique et cohérente entre les territoires, afin d'assurer leurs fonctions d'étude, de veille, d'aide à la décision et de prospective.

Ils ont pour objectifs :

- d'observer le dynamisme des entreprises de l'ESS en matière de création d'établissements et d'emplois
- de définir et mesurer les richesses économiques, sociales, culturelles... générées par l'ESS à l'aide d'indicateurs spécifiques
- d'améliorer les conditions d'observation quantitative et qualitative de l'ESS afin de disposer de données fiables et pertinentes pour alimenter la réflexion prospective et permettre d'orienter les choix stratégiques des entreprises et organisations de l'ESS, ainsi que l'action publique en faveur du développement économique et social.

Directeur de la publication :  
Alain DURAND

Comité de rédaction :  
Céline DURAND  
Karine FENIES DUPONT  
Anne LE POCHAT  
Marie TEYSSIER

Graphisme :  
Amandine DOYEN, d'après la charte graphique  
de Claire PESQUEUX et CARRE VERT

Vous pouvez retrouver les publications  
de l'Observatoire sur le site de la CRESS :  
[www.cress-pdl.org](http://www.cress-pdl.org), rubrique  
« L'ESS en Pays de la Loire »